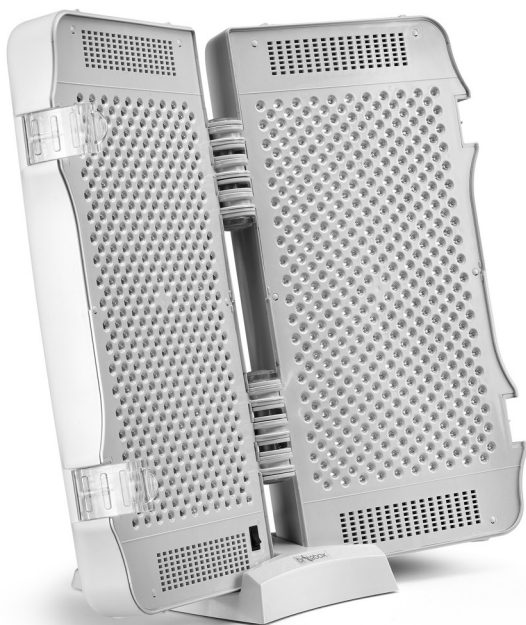




Instructions for use  
Mode d'emploi  
Gebrauchsanweisung  
Instrucciones de uso  
Gebruiksaanwijzing  
Istruzioni per l'uso



English

Français

Deutsch

Español

Nederlandse

Italiano

# Languages

English.....	1
Français.....	10
Deutsch.....	19
Español.....	28
Nederlandse.....	37
Italliano.....	46

# Instructions for use

Please read these operating instructions before using the unit and save them for future reference.

## Introduction

Thank you for purchasing the britebox Light Therapy unit we wish you all the best with your treatments.

The britebox has been designed and manufactured specifically for the following treatments:

- Skin rejuvenation (anti-ageing) and Rosacea

Use britebox Red (633nm) and infrared (830nm)

Please note: Infrared is beyond human sight, however, by using any digital camera you will be able to see and check that the infrared LEDs are functioning correctly.

- Acne

Use britebox Red (633nm) and Blue (415nm)

Mary Read Ltd always appreciates customer feedback on our products and services so please do not hesitate to contact us... Thank you

## Recommended use

Make sure that the LED light source is approximately 8 inches (20cm) away from the area to be treated.

For all the above treatments it is recommended that you use the britebox for 15 minutes (any time of the day), for 5 days out of 7 and for two months. This is equal to 40 sessions of 15 minutes (total of 10 hrs).

The LEDs (panels) will start to lose their intensity after approximately 400 hours (Revive) and 200 hours (DermaClear). New panels can be bought from our website.

For skin rejuvenation and Rosacea we recommend that you have a top up treatment every 4 to 6 weeks and then repeat the 40 sessions each year.

For acne treatments you will need to monitor your condition and re-use when required.

There are no side effects to LED treatments.

The power consumption cost for each treatment is less than 1p.

## Results

### Results for Skin Rejuvenation and Rosacea

Results will be seen and felt within 4 – 6 weeks and will keep improving for 3 – 6 months after treatment has finished.

### Results for Acne treatment

A marked improvement will be seen within 4 -5 weeks with maximum results after 8 - 12 weeks. Please note that your condition may become slightly worse before improvements are seen.

# Desk Stand

For treatments using the britebox desk stand (enclosed with your britebox ). Simply place the desk stand onto a hard surface from which you wish the britebox to be used, with the 'britebox' label facing toward yourself (fig 1).

Unclip your britebox and open the two panels. Ensure that the switch is at the bottom of the unit (fig 2). Then place the britebox within the two slots within the desk stand and gently let the britebox slide into place (see fig 3).

fig 1



fig 2

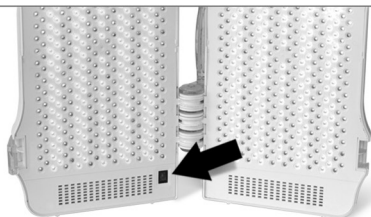
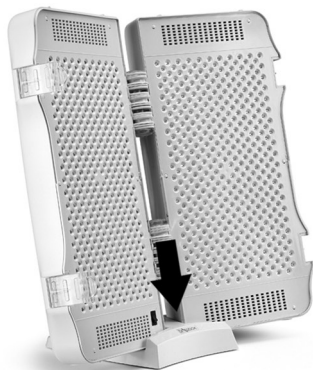


fig 3



Unpack your power supply and connecting lead (see fig 4). Plug the rounded barrel connector into the bottom side of the britebox (see fig 5). Plug in the IEC connector lead into the power supply and plug into the mains (see fig 6).

It is recommended that you exfoliate before each treatment for any of the above conditions.

Please note: It is essential that for acne treatments with the RED and BLUE LEDs that you use the goggles provided. This is due to the BLUE light (short wavelength) being detrimental to your eyes in extended use over time.

Goggles are not required for the RED and INFRARED treatments (unless preferred). However, you may find it more comfortable to keep your eyes closed during treatments.

fig 4

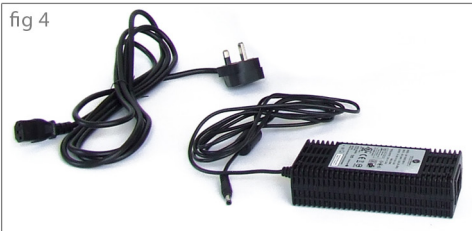


fig 5



fig 6



## OK, you are now ready for your first treatment...

Make sure that the LED light source is approximately 8 inches (20cm) away from the area to be treated.

Turn the britebox on by depressing the switch on the front of the unit. The LEDs will light, and your session begins. The britebox will automatically time 15 minutes and turn off. This marks the end of your treatment session. The fans will start when the britebox is up to temperature.

Relax for 15 minutes and let the britebox do the work...

After all treatments it is recommended that you moisturise.

## Maintenance

1. Always disconnect the unit from the mains when not in use.
2. Always unplug the britebox and let it cool down before any cleaning or maintenance. (No user serviceable parts inside).
3. Only clean the outside of the box with a damp cloth and use only a dry cloth to clean the LED panels.
4. For maintenance please contact Mary Read Ltd support department on +44 (0) 1949 83 83 83

Please note:

Do not use near water or within damp environments.  
Keep all vents and fan covers clear from any obstructions.  
Only use the goggles supplied.  
Only use the enclosed power supply

## Warranty & Guarantee

All Mary Read Ltd products come with a 60 day money back guarantee.

The britebox have a 2 year parts and labour warranty.

# Trouble Shooting

If your britebox is having technical difficulties then please follow the directions below.

Make sure that all leads are fully connected and the mains/britebox is switched on.

Check that the fuse has not blown in the mains plug.

If the britebox is receiving power (the LED power indicator will be on, (see fig 7.)) but the LED panels are not lit, then please refer to the error flash LED (top right panel (see fig 8)).

If the error flash LED is flashing then please note the number of flashes (see error flash table below).

If the error flash LED flashes 2, 3, or 4 times then please check if the vents are being obscured or, are you using the product within a high ambient/room temperature? (above 40degrees). If so then please use within an air conditioned environment or at a cooler time of the day

Error flashes on top right panel signal LED (see fig 8).

- 2 flashes Right panel over temperature (fan failure)
- 3 flashes Left panel over temperature (fan failure)
- 4 flashes Timer over temperature, fan failure or high ambient temperature
- 5 flashes Power supply over volts >25.5v
- 6 flashes Power supply under volts <21.5v or excessive load
- 7 flashes Internal error or excessive load

If the right panel signal LED flashes then please contact our customer support on: +44 (0) 1949 83 83 83.

fig 7

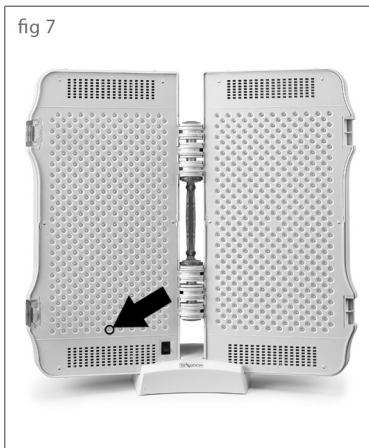
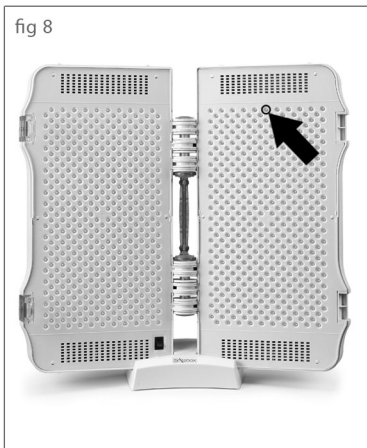


fig 8



# Specifications

Mains Voltage 100 – 240V AC  
Max Current 2.5A  
Mains Plug Fuse Rating 5A  
Operating temperature -5°C to 35°C

No user serviceable parts

Please note: Only use supplied AC power supply.

## Light Output

Red – wavelength 633nm	(Power output 8.4mW/cm <sup>2</sup> )
Infrared – 830nm	(Power output 24mW/cm <sup>2</sup> )
Blue – 415nm	(Power output 14.6mW/cm <sup>2</sup> )



## Testing and Standards

Low Voltage Safety Assessment (LVD)

EN 60950-1: 2006

EMC

EN 61547:1995 AMD1: 2000

EN 55015:2006 AMD1: 2007

EN 61000-3-2: 2006

EN 61000-3-3: 1995 AMD1: 2001 AMD2: 2005

The britebox LED is not classed as a Medical Device.

# Customer Support

Mary Read Ltd, Tythby Grange, Bingham, Nottingham, NG13 8GQ

Phone Support: +44 (0) 1949 83 83 83

Email: [support@britebox-led.co.uk](mailto:support@britebox-led.co.uk)

## Copyright:

This material is copyrighted by Mary Read Ltd., and may be reproduced for internal use only. All other reproduction, in whole or in part, is prohibited without the written consent of Mary Read Ltd.

© 2009 Mary Read Ltd. All Rights Reserved.

# Mode d'emploi

Veuillez lire soigneusement ces consignes d'utilisation avant d'utiliser votre appareil et mettez-les dans un endroit sûr pour pouvoir vous y reporter ultérieurement.

## Introduction

Nous vous remercions d'avoir choisi l'appareil lumineothérapeutique britebox et vous souhaitons le meilleur succès possible.

Votre britebox a été conçu et fabriqué spécifiquement pour les soins suivants :

### 1. Le rajeunissement de la peau, l'acné rosacée et la télangiectasie (étoiles vasculaires)

Utilisez les DEL britebox de lumière Rouge (633 nm) et infrarouge (830 nm)

Remarque : les rayons infrarouges ne sont pas perceptibles à l'œil nu. Cependant, avec n'importe quel appareil photo numérique, vous serez en mesure de voir et de vérifier le bon fonctionnement des DEL.

### 2. Acné

Utilisez les DEL britebox de lumière Rouge (633nm) et Bleue (415nm)

Chez Mary Read Ltd, nous apprécions toujours l'avis de nos clients sur nos produits et services. N'hésitez donc pas à nous contacter. Merci.

## Usage recommandé

Pour tous les traitements indiqués précédemment, il est recommandé d'utiliser votre britebox pendant 15 minutes (à n'importe quel moment de la journée), 5 jours sur 7 pendant 2 mois. Ceci équivaut à 40 séances de 15 minutes (total de 10 heures).

Les panneaux DEL ont une durée de vie approximative de 200 heures.

Pour le rajeunissement de la peau, l'acné rosacée et la télangiectasie, nous recommandons un traitement d'appoint toutes les 4 à 6 semaines, et une répétition des 40 séances chaque année.

Pour les soins de l'acné, il importe de surveiller l'état de la peau et d'utiliser l'appareil selon les besoins.

Les traitements DEL n'ont aucun effet secondaire.

Le coût de la consommation électrique pour chaque traitement est inférieur à 1 c.

## Résultats

### Résultats pour le rajeunissement de la peau, l'acné rosacée et la télangiectasie

Les résultats seront visibles et ressentis après 4 à 6 semaines, et les améliorations continueront jusqu'à 3 à 6 mois après la fin du traitement.

### Résultats pour l'acné

Une amélioration marquée sera visible après 4 à 5 semaines, avec un résultat maximal après 8 semaines. Veuillez noter que votre condition risque de se détériorer légèrement avant que vous ne remarquiez une amélioration.

## Support

Pour les traitements utilisant le support prévu avec votre britebox, il suffit de placer le support sur un plan de travail dur, sur lequel vous souhaitez utiliser votre britebox, avec l'étiquette 'Mary Read Ltd' tournée vers vous (fig 1).

Dégrafez votre britebox et ouvrez les deux panneaux. Assurez-vous que le bouton se trouve dans le bas de l'appareil (Fig. 2). Ensuite, placez votre britebox dans les deux fentes prévues dans le support, et faites coulisser soigneusement l'appareil en place (voir Fig 3).

fig 1



fig 2

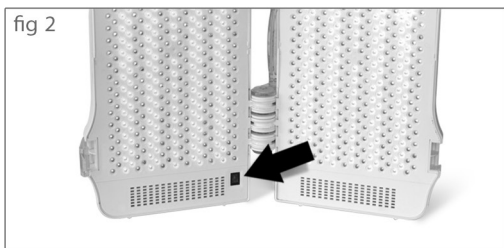
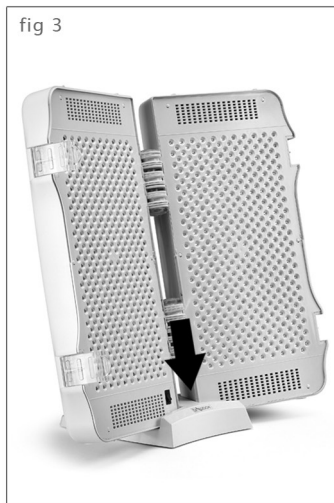


fig 3



## Support universel Britebox

Le support universel utilisé avec votre britebox, permet d'adapter le produit à n'importe quelle situation donnée. Ce support est multidirectionnel. À titre d'exemple, il est recommandé pour les traitements réalisés en position couchée dans un lit, ou pour les soins de tout le corps, des jambes et du dos.

Si vous avez commandé le support universel (vendu séparément auprès de [www.britebox-led.co.uk](http://www.britebox-led.co.uk)) veuillez suivre les consignes fournies.

Déballez le bloc d'alimentation et le cordon secteur (voir Fig 4). Branchez le connecteur rond sur le côté inférieur de votre britebox (voir Fig 5). Connectez le connecteur IEC sur le bloc d'alimentation, et branchez sur le courant secteur (voir Fig 6).

Pour toutes les conditions indiquées précédemment, l'exfoliation est recommandée avant chaque traitement (voir l'exfoliant régénérateur RVB 125 ml). Voir [www.britebox-led.co.uk](http://www.britebox-led.co.uk) pour l'achat des produits RVB.

Remarque : Le port des lunettes de protection est essentiel pendant toute la durée du traitement contre l'acné avec les DEL de lumière ROUGE et BLEUE. En effet, la lumière BLEUE peut abîmer vos yeux avec le temps et les séances prolongées.

Les lunettes de protection ne sont pas requises pour les traitements avec les DEL de lumière ROUGE et INFRAROUGE (sauf si vous préférez les porter). Cependant, pour votre confort, il se peut que vous préférerez fermer les yeux durant le traitement.

fig 4



fig 5



fig 6



# Bien ! Vous êtes maintenant prêt(e) à commencer votre premier traitement

Veillez à ce que la source de lumière DEL soit à environ 20 cm de la région du corps à traiter.

Allumez votre britebox en appuyant sur le bouton situé à l'avant de l'appareil. Les DEL s'allument, et votre séance commence. Votre britebox comptera automatiquement 15 minutes puis s'éteindra. Ceci marquera la fin de votre séance thérapeutique. Les ventilateurs se mettront en marche dès lors que votre britebox aura atteint la température prévue.

Détendez-vous pendant 15 minutes, et laissez votre britebox faire son travail...

Après chaque séance, nous vous recommandons d'appliquer une crème hydratante sur votre peau.

Pour tous les autres traitements Mary Read Ltd, veuillez visiter [www.britebox-led.co.uk](http://www.britebox-led.co.uk)

## Maintenance

1. Débranchez toujours l'appareil du courant secteur lorsque vous ne l'utilisez pas.
2. Débranchez toujours votre britebox et laissez-le refroidir avant le nettoyage ou la maintenance. (L'appareil ne contient aucune pièce réparable à l'intérieur).
3. Nettoyez uniquement l'extérieur de la boîte avec un chiffon humide, et utilisez uniquement un chiffon sec pour nettoyer les panneaux DEL.
4. Pour la maintenance, veuillez contacter le service clientèle de Mary Read Ltd au +44 (0) 1949 83 83 83

Remarque :

N'utilisez pas cet appareil près de l'eau ou dans les milieux humides. Gardez toutes les sorties d'air et les couvercles de ventilation libres de toutes obstructions.

Utilisez uniquement les lunettes de protection livrées avec l'appareil.

Utilisez uniquement le cordon secteur livré avec l'appareil.

# Garantie

Tous les produits Mary Read Ltd sont accompagnés d'une garantie de remboursement de 60 jours.

Votre britebox est accompagné d'une garantie de 2 ans (pièces et main-d'œuvre).

# Dépannage

En cas de défaillance technique de votre britebox, veuillez suivre les consignes ci-après.

Assurez-vous que tous les câbles sont bien branchés et que le courant secteur/ l'appareil britebox sont allumés.

Vérifiez que le fusible n'est pas grillé dans la prise de courant secteur.

Si votre britebox est sous tension (le témoin lumineux de puissance doit être allumé, (voir Fig 7.)) mais que les panneaux DEL sont éteints, veuillez vérifier le témoin lumineux clignotant de diagnostic (panneau supérieur droit) (voir Fig 8)).

Si le témoin lumineux de diagnostic clignote, notez le nombre de clignotements (voir le tableau de diagnostic ci-après).

Si le témoin lumineux de diagnostic clignote 2, 3 ou 4 fois : vérifiez que les sorties d'air ne sont pas obstruées. Il se peut également que la température ambiante de la pièce dans laquelle vous utilisez l'appareil est trop élevée (supérieure à 40 degrés). Dans ce cas, utilisez l'appareil dans un environnement climatisé ou à un moment plus frais de la journée.

Témoin lumineux clignotant de diagnostic (voir Fig 8).

2 clignotements	Surchauffe du panneau droit (panne de ventilateur)
3 clignotements	Surchauffe du panneau gauche (panne de ventilateur)
4 clignotements	Surchauffe du compteur, panne de ventilateur ou température ambiante élevée
5 clignotements	Alimentation secteur survoltée >25,5 V
6 clignotements	Alimentation secteur sous voltée <21,5 V ou charge excessive
7 clignotements	Défaut interne ou charge excessive

Si le témoin lumineux situé sur le panneau droit clignote à intervalles réguliers d'1 seconde, ceci indique que la durée de vie de l'appareil a dépassé les 200 heures, et que l'on ne peut plus s'attendre à la performance prévue. (L'appareil doit être renvoyé à des fins de révision). Veuillez contacter notre service clientèle au +44 (0) 1949 83 83 83.



# Spécification

Tension 100 – 240 V ca

Intensité maxi 2,5 A

Caractéristiques du fusible de prise secteur 5 A

Température de marche de -5°C à 35°C

L'appareil ne contient aucune pièce réparable par l'utilisateur

Remarque : Utilisez uniquement le bloc d'alimentation ca fourni.

## Rendement lumineux

Rouge – longueur d'onde 633 nm

(Puissance 8,4 mW/cm<sup>2</sup>)

Infrarouge – 830 nm

(Puissance 24 mW/cm<sup>2</sup>)

Bleu – 415 nm

(Puissance 14,6 mW/cm<sup>2</sup>)



## Essais et Normes

Essai de sécurité basse tension

EN 60950-1: 2006

Compatibilité électromagnétique

EN 61547:1995 AMD1: 2000

EN 55015:2006 AMD1: 2007

EN 61000-3-2: 2006

EN 61000-3-3: 1995 AMD1: 2001 AMD2: 2005

L'appareil britebox LED n'est pas classé en tant que dispositif médical.

## Service clientèle

Mary Read Ltd, Tythby Grange, Bingham, Nottingham, NG13 8GQ.  
Angleterre

Support téléphonique : +44 (0) 1949 83 83 83  
Courriel : support@britebox-led.co.uk

Droits d'auteur :

Les droits d'auteur des présentes sont protégés par Mary Read Ltd.. La reproduction est interdite sauf pour un usage personnel. Toute autre reproduction, totale ou partielle, est interdite, sauf consentement écrit de Mary Read Ltd.

© 2009 Mary Read Ltd. Tous droits réservés.

# Gebrauchsanweisung

Vor Gebrauch des Geräts bitte die Anweisung lesen und diese zwecks späterer Bezugnahme aufbewahren.

## Einführung

Wir bedanken uns für Ihren Kauf des britebox Lichttherapie-Geräts und wünschen Ihnen eine erfolgreiche Behandlung.

Das britebox Gerät wurde spezifisch für die folgenden Behandlungen entwickelt und hergestellt:

### 1. Hautverjüngung, Rosacea und Telangiektasie (Besenreiser)

Verwenden Sie britebox Rot (633 nm) und Infrarot (830 nm)

Bitte beachten: Infrarot ist für das menschliche Auge nicht sichtbar; Sie können es jedoch mit Hilfe einer Digitalkamera sehen und so prüfen, dass die die Infrarot-LEDs korrekt funktionieren.

### 2. Akne

Verwenden Sie britebox Rot (633 nm) und Blau (415 nm)

Mary Read Ltd freut sich immer über Feedback von unseren Kunden über unsere Produkte und Serviceleistungen, setzen Sie sich daher bitte mit uns in Verbindung .... Vielen Dank

## Empfohlene Verwendung

Für alle obigen Behandlungen wird empfohlen, dass Sie das britebox-Gerät über zwei Monate 15 Minuten pro Tag (zu beliebiger Tageszeit) 5 Tage von jeweils 7 Tagen verwenden. Dies entspricht 40 Behandlungen von jeweils 15 Minuten (insgesamt 10 Stunden).

Die LED-Platten haben eine erwartete Nutzungsdauer von ca. 200 Stunden.

Zur Hautverjüngung sowie zur Behandlung von Rosacea und Telangiektasie empfehlen wir, dass Sie alle 4 bis 6 Wochen eine zusätzliche Behandlung anwenden und dann die 40 Behandlungen jährlich wiederholen.

Bei der Behandlung von Akne sollten Sie das Hautleiden überwachen und das Gerät bei Bedarf wieder verwenden.

Bei LED-Behandlungen bestehen keine Nebenwirkungen.

Die Stromverbrauchskosten für jede Behandlungen betragen weniger als 1 Euro.

## Ergebnisse

### Ergebnisse für Hautverjüngung, Rosacea und Telangiektasie

Ergebnisse sind innerhalb von 4 – 6 Wochen erkennbar und spürbar und 3 – 6 Monate nach Behandlungsende treten weitere Verbesserungen ein.

### Ergebnisse bei der Behandlung von Akne

Nach 4 -5 Wochen ist eine beachtliche Verbesserung erkennbar, wobei die besten Ergebnisse nach 8 Wochen eintreten. Wir weisen darauf hin, dass sich Ihr Hautzustand zunächst leicht verschlechtern kann, bevor Besserungen eintreten.

# Tischständer

Zur Behandlung mit dem britebox Gerät mit Tischständer (wird mit dem britebox Gerät mitgeliefert), stellen Sie den Tischständer einfach auf eine harte Fläche, von wo aus Sie das britebox Gerät verwenden möchten, wobei das 'britebox'-Etikett auf Sie zeigen sollte (Abb. 1).

Öffnen Sie den Clip des britebox Geräts und falten Sie die beiden Platten auseinander. Stellen Sie sicher, dass sich der Schalter unten am Gerät befindet (Abb. 2). Positionieren Sie dann das britebox Gerät in die beiden Schlitze im Tischständer und lassen Sie das britebox Gerät vorsichtig in Position gleiten (siehe Abb. 3).

fig 1



fig 2

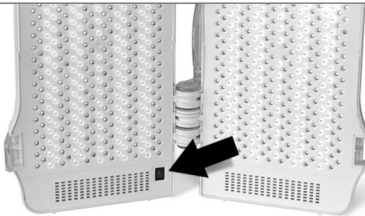
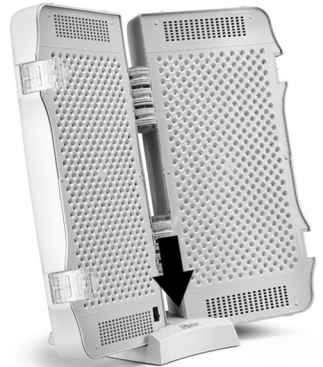


fig 3



Packen Sie die Stromeinheit und das Kabel aus (siehe Abb. 4). Stecken Sie den runden Stecker unten an der Seite in das britebox Gerät ein (siehe Abb. 5). Stecken Sie das IEC-Anschlusskabel in die Stromeinheit und schließen Sie es dann ans Hauptstromnetz an (siehe Abb. 6).

Es wird empfohlen, dass Sie die Haut bevor jeder Behandlung für eines der oben genannten Probleme einer Exfoliation unterziehen (siehe beiliegenden RVB Regenerating Scrub 125 ml). Zum Kauf von RVB-Produkten verweisen wir Sie auf [www.britebox-led.co.uk](http://www.britebox-led.co.uk).

Bitte beachten: Bei der Behandlung von Akne mit den ROTEN und BLAUEN LEDs ist es äußerst wichtig, dass Sie die mitgelieferte Schutzbrille tragen. Der Grund hierfür ist, dass das BLAUE Licht (kurze Wellenlänge) bei längerer Verwendung mit der Zeit für die Augen schädlich ist.

Die Schutzbrille ist bei Behandlungen mit ROTEM und INFRAROTEM Licht nicht erforderlich (es sei denn, dies wird bevorzugt). Es ist jedoch möglich, dass es für Sie angenehmer ist, die Augen während der Behandlung geschlossen zu halten.



## Und jetzt können Sie mit der ersten Behandlung beginnen...

Stellen Sie sicher, dass die LED-Lichtquelle einen Abstand von ca. 20 cm vom zu behandelnden Bereich hat.

Schalten Sie das britebox Gerät durch Drücken des Schalters vorn an der Einheit ein. Die LEDs leuchten und Ihre Behandlung beginnt. Das britebox Gerät operiert automatisch für 15 Minuten und schaltet sich dann ab. Dies ist das Ende Ihrer Behandlung. Die Gebläse laufen an, wenn das britebox Gerät die entsprechende Temperatur erreicht hat.

Entspannen Sie sich für 15 Minuten und lassen das britebox Gerät das Übrige tun...

Es wird empfohlen, dass Sie nach der Behandlung eine Feuchtigkeitscreme verwenden.

Für weitere Global-Photonic-Behandlungen besuchen Sie bitte [www.britebox-led.co.uk](http://www.britebox-led.co.uk)

## Wartung

1. Das Gerät, wenn es nicht in Gebrauch ist, immer von der Netzversorgung trennen.
2. Vor Reinigung oder Wartung immer zunächst den Stecker des britebox Geräts herausziehen und das Gerät abkühlen lassen. (Innerhalb des Geräts befinden sich keine vom Verwender wartbaren Teile).
3. Reinigen Sie nur die Außenseite des Geräts mit einem feuchten Tuch und verwenden Sie zum Reinigen der LED-Platten nur ein trockenes Tuch.
4. Für Wartungsarbeiten kontaktieren Sie bitte die Kundendienstabteilung von Mary Read Ltd auf +44 (0) 1949 83 83 83

Bitte beachten:

Nicht in Nähe von Wasser oder bei feuchten Bedingungen verwenden.  
Alle Entlüftungsschlitze und das Gebläse frei von Behinderungen halten.  
Nur die mitgelieferte Schutzbrille verwenden.  
Nur die mitgelieferte Stromeinheit verwenden.

# Gewährleistung und Garantie

Alle Produkte von Mary Read Ltd kommen mit einer 60-tägigen Geld-Zurück-Garantie.

Die britebox Geräte haben eine 2-jährige Garantie für Teile und Arbeitsausführung.

## Fehlersuche

Wenn bei Ihrem britebox Gerät technische Probleme auftreten, dann befolgen Sie bitte die nachfolgende Anweisung.

Stellen Sie sicher, dass die Kabel richtig angeschlossen sind und die Stromzufuhr/das britebox-Gerät eingeschaltet ist.  
Prüfen Sie, dass die Sicherung im Netzstecker nicht durchgebrannt ist.

Wenn dem britebox Gerät Strom zugeführt wird (die LED-Stromanzeige leuchtet (siehe Abb. 7.)), die LED-Platten jedoch nicht leuchten, dann verweisen wir Sie auf die Fehler-Blink-LED (rechte Platte oben (siehe Abb. 8)).

Wenn die Fehler-Blink-LED blinkt, dann zählen Sie bitte die Blinkzeichen (siehe nachfolgende Fehler-Blink-Tabelle).

Wenn die Fehler-Blink-LED 2, 3 oder 4 blinkt, bitte prüfen, dass die Entlüftungsschlitze nicht blockiert sind oder dass Sie das Produkt nicht bei einer hohen Umwelt-/Raumtemperatur verwenden (über 40°C) verwenden. Wenn ja, dann verwenden Sie es bitte in einem Raum mit Klimaanlage oder zu einer kühleren Tageszeit.

Fehler-Blinkzeichen an der rechten Platte oben LED (siehe Abb. 8).

2 Blinkzeichen	Rechte Platte hat Übertemperatur (Gebläse versagt)
3 Blinkzeichen	Linke Platte hat Übertemperatur (Gebläse versagt)
4 Blinkzeichen	Zeitgeberübertemperatur, Gebläse versagt oder hohe Umwelttemperatur
5 Blinkzeichen	Stromzufuhr-Überspannung > 25,5 V
6 Blinkzeichen	Stromzufuhr-Unterspannung < 21,5 V oder Überlast
7 Blinkzeichen	Interner Fehler oder Überlast

Wenn die Signal-LED der rechten Platte in regelmäßigen Abständen von 1 Sekunde blinkt, dann bedeutet dies, dass die erwartete Nutzungszeit von 200 Stunden überschritten wurde und das Gerät nicht mehr seine Designleistung liefert (die Einheit sollte zwecks Kundendienst zurückgesandt werden). Bitte kontaktieren Sie unseren Kundendienst auf: +44 (0) 1949 83 83 83.



# Spezifikationen

Netzspannung 100 – 240V WS  
Max. Stromleistung 2,5A  
Sicherungsnennleistung des Netzsteckers 5A  
Betriebstemperatur -5°C bis 35°C

Keine vom Verwender wartbaren Teile

Bitte beachten: Nur die mitgelieferte WS-Stromeinheit verwenden.

## Lichtleistung

Rot – Wellenlänge 633 nm	(Ausgangsleistung 8,4 mW/cm <sup>2</sup> )
Infrarot – 830 nm	(Ausgangsleistung 24 mW/cm <sup>2</sup> )
Blau – 415 nm	(Ausgangsleistung 14,6 mW/cm <sup>2</sup> )



## Tests und Normen

Niederspannungs-Sicherheitsbeurteilung (LVD)

EN 60950-1: 2006

EMC

EN 61547:1995 AMD1: 2000

EN 55015:2006 AMD1: 2007

EN 61000-3-2: 2006

EN 61000-3-3: 1995 AMD1: 2001 AMD2: 2005

Das britebox LED Gerät wird nicht als medizinisches Gerät eingestuft.

# Kundendienst

Mary Read Ltd, Tythby Grange, Bingham, Nottingham, NG13 8GQ,  
Großbritannien

Telefonische Unterstützung: +44 (0) 1949 83 83 83

Email: [support@britebox-led.co.uk](mailto:support@britebox-led.co.uk)

## Copyright:

Dieses Material steht unter Copyright der Mary Read Ltd. und darf nur zur internen Verwendung reproduziert werden. Alle anderen Reproduktionen, sowohl ganz als auch teilweise, sind ohne schriftliche Genehmigung der Mary Read Ltd. nicht zulässig.

© 2009 Mary Read Ltd. Alle Rechte vorbehalten.

# Instrucciones de uso

Lea estas instrucciones de utilización antes de usar la unidad y guárdelas para futuras consultas.

## Introducción

Gracias por comprar la unidad de terapia de luz britebox ; le deseamos lo mejor en sus tratamientos.

La britebox ha sido diseñada y fabricada específicamente para los tratamientos siguientes:

### 1. Rejuvenecimiento de la piel, rosácea y telangiectasia (venas araña)

Utilice La britebox rojo (633nm) e infrarrojos (830nm)

Advertencia: los infrarrojos están fuera de la visión humana; sin embargo, utilizando cualquier cámara digital podrá ver y comprobar que los LED de infrarrojos funcionen correctamente.

### 2. Acné

Utilice britebox rojo (633nm) y azul (415nm)

Mary Read Ltd siempre agradece la opinión de los clientes sobre nuestros productos y servicios, por lo tanto no dude en ponerse en contacto con nosotros... Gracias

## Uso recomendado

Para todos los tratamientos arriba mencionados se recomienda utilizar britebox durante 15 minutos (a cualquier hora del día), durante 5 días de cada 7 y durante dos meses. Esto equivale a 40 sesiones de 15 minutos (total de 10 horas).

Los paneles LED tienen una vida útil de aproximadamente 200 horas.

Para el rejuvenecimiento de la piel, rosácea y telangiectasia recomendados que realice un tratamiento de relleno cada 4 - 6 semanas y que a continuación repita las 40 sesiones cada año.

Para los tratamientos de acné será necesario que controle su estado y vuelva a utilizarlo cuando sea preciso.

Los tratamientos LED no tienen ningún efecto secundario.

El coste de consumo eléctrico para cada tratamiento es inferior a 1 libra.

## Resultados

Resultados para el rejuvenecimiento de la piel, rosácea y telangiectasia

Empezará a ver y notar los resultados en 4 – 6 semanas. Éstos seguirán mejorando durante 3 – 6 meses tras la finalización del tratamiento.

Resultados para el tratamiento del acné.

Se verá una mejoría destacable en 4-5 semanas con unos resultados máximos tras 8 semanas. Tenga en cuenta que su estado puede empeorar ligeramente antes de que se vean mejorías.

## Soporte de sobremesa

Para tratamientos que utilicen el soporte de sobremesa de britebox (incluido en su britebox ). Simplemente ponga el soporte de sobremesa sobre una superficie dura desde la cual desee utilizar la britebox , con la etiqueta "britebox" mirando hacia usted (fig 1).

Saque las mordazas de su britebox y abra los dos paneles. Asegúrese de que el interruptor esté en la parte inferior de la unidad (fig. 2). A continuación ponga la britebox dentro de las dos ranuras del soporte de sobremesa y deje que la britebox se deslice hasta su lugar (vea la fig. 3).

fig 1



fig 2

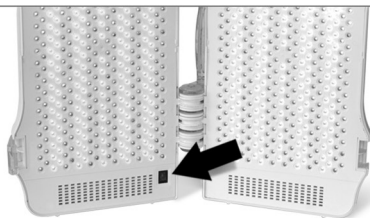
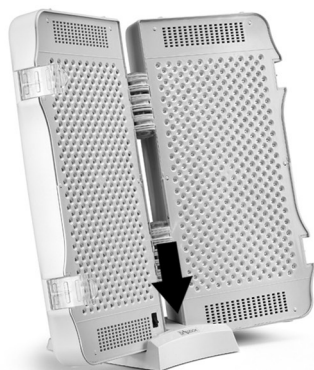


fig 3

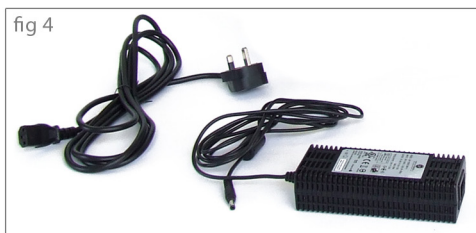


Desembale la fuente de alimentación y el cable de conexión (vea la fig. 4). Enchufe el conector de cilindro redondeado en el lado inferior de la britebox (vea la fig. 5). Enchufe el cable del conector del Comité Electrotécnico Internacional en la fuente de alimentación y conéctelo a la red (vea la fig. 6).

Se recomienda una exfoliación antes de cada tratamiento para cualquiera de las condiciones siguientes (vea el exfoliante regenerador RVB de 125ml adjunto). Vea [www.britebox-led.co.uk](http://www.britebox-led.co.uk) para comprar productos RVB.

Advertencia: es fundamental que para los tratamientos de acné con los LED ROJOS y AZULES utilice las gafas protectoras que se suministran. Esto se debe a que la luz AZUL (longitud de onda corta) puede ser perjudicial para los ojos en caso de que se haga un uso excesivo y prolongado.

No se precisan gafas protectoras para los tratamientos con luz ROJA y de INFRARROJOS (a no ser que prefiera utilizarlas). Sin embargo, tal vez le parezca más cómodo tener los ojos cerrados durante los tratamientos.



## De acuerdo, ahora está a punto para su primer tratamiento...

Asegúrese de que la fuente de luz LED esté aproximadamente a una distancia de 8 pulgadas (20cm) de la zona a tratar.

Conecte la britebox pulsando el interruptor en la parte delantera de la unidad. Los LED se encenderán y se iniciará su sesión. La britebox contará automáticamente 15 minutos y se apagará. Esto indica el final de su sesión de tratamiento. Los ventiladores se pondrán en funcionamiento cuando la britebox alcance la temperatura.

Relájese durante 15 minutos y deje que la britebox haga el trabajo...

Después de cada tratamiento se recomienda utilizar hidratante.

Para consultar otros tratamientos Mary Read Ltd visite [www.britebox-led.co.uk](http://www.britebox-led.co.uk)

### Mantenimiento.

1. Desconecte siempre la unidad de la red cuando no esté en uso.
2. Desenchufe siempre la britebox y deje que se enfríe antes de realizar cualquier tarea de limpieza o mantenimiento. (En el interior no hay ninguna pieza cuyo mantenimiento pueda realizar el usuario).
3. Únicamente limpie la parte exterior de la caja con un paño húmedo y utilice sólo un paño seco para limpiar los paneles LED.
4. Para el mantenimiento, póngase en contacto con el departamento de asistencia de Mary Read Ltd en el número +44 (0) 1949 83 83 83.

### Advertencia:

No la utilice cerca de agua o en entornos húmedos.  
Mantenga todos los orificios cubiertos de ventilador libres de cualquier obstrucción.  
Sólo utilice las gafas protectoras que se suministran.  
Sólo utilice la fuente de alimentación adjunta.

# Certificado de garantía y devolución

Todos los productos Mary Read Ltd tiene una garantía de reembolso de 60 días.

La britebox tiene una garantía de piezas y mano de obra de 2 años.

## Resolución de problemas

Si su britebox tiene dificultades técnicas, siga las instrucciones siguientes.

Asegúrese de que todos los cables estén totalmente conectados y que la red / britebox esté encendida.

Compruebe que el fusible no se haya fundido en el enchufe de red.

Si la britebox está recibiendo alimentación (el indicador de alimentación de LED se encenderá (vea la fig 7.)) pero los paneles LED no están encendidos, consulte el LED destellante de error (panel superior derecho (vea la fig. 8)).

Si el LED destellante de error está parpadeando, observe el número de destellos (vea la tabla de parpadeos de error siguiente).

Si el LED destellante de error parpadea 2, 3, o 4 veces, compruebe si los orificios de ventilación están obstruidos o si está utilizando el producto a una temperatura ambiente alta (superior a 40 grados). De ser así, utilícelo en un entorno con aire acondicionado o a una hora del día más fresca.

Parpadeos de error en el LED de señal del panel superior derecho (vea la fig. 8).

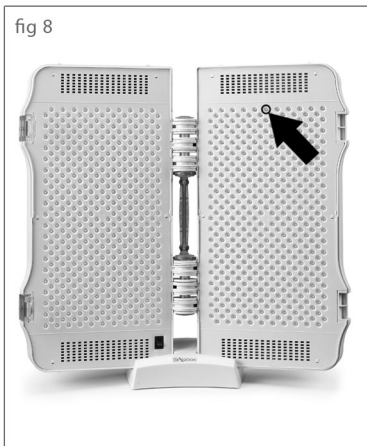
2 parpadeos	Sobrettemperatura en el panel derecho (fallo del ventilador)
3 parpadeos	Sobrettemperatura del panel izquierdo (fallo del ventilador)
4 parpadeos	Sobrettemperatura del temporizador, fallo del ventilador o temperatura ambiente alta
5 parpadeos	Sobrevoltaje del suministro de energía >25,5v
6 parpadeos	Subvoltaje del suministro de energía <21,5v o carga excesiva
7 parpadeos	Error interno o carga excesiva

Si el LED de señal del panel derecho parpadea a intervalos regulares de 1 segundo, esto indica que la vida útil de la unidad ha superado las 200 horas y por consiguiente no ofrecerá el rendimiento del diseño (la unidad debería devolverse para su mantenimiento). Póngase en contacto con el soporte técnico en: +44 (0) 1949 83 83 83.

fig 7



fig 8



## Especificaciones

Tensión de red 100 – 240 VCA

Corriente máxima 2,5 A

Valor nominal de fusible de enchufe de red 5 A

Temperatura de funcionamiento de -5 °C a 35 °C

Ninguna pieza cuyo mantenimiento pueda realizar el usuario

Advertencia: sólo utilice la fuente de alimentación de CA suministrada.

## Rendimiento lumínico

Rojo – longitud de onda 633nm

(Potencia de salida 8,4mW/cm<sup>2</sup>)

Infrarrojos – 830nm

(Potencia de salida 24mW/cm<sup>2</sup>)

Azul – 415nm

(Potencia de salida 14,6mW/cm<sup>2</sup>)



## Pruebas y normas

Directiva de baja tensión (LVD)

EN 60950-1: 2006

Compatibilidad electromagnética

EN 61547:1995 AMD1: 2000

EN 55015:2006 AMD1: 2007

EN 61000-3-2: 2006

EN 61000-3-3: 1995 AMD1: 2001 AMD2: 2005

La britebox LED no está clasificada como dispositivo médico.

# Soporte técnico

Mary Read Ltd, Tythby Grange, Bingham, Nottingham, NG13 8GQ

Atención telefónica: +44 (0) 1949 83 83 83

E-mail: [support@britebox-led.co.uk](mailto:support@britebox-led.co.uk)

## Copyright:

Este material tiene copyright de Mary Read Ltd. y puede reproducirse sólo para uso interno. Todas las otras reproducciones, totales o parciales, están prohibidas sin el consentimiento por escrito de Mary Read Ltd.

© 2009 Mary Read Ltd. Todos los derechos reservados.

# Gebruiksaanwijzing

Lees deze gebruiksaanwijzing door alvorens het toestel te gebruiken en bewaar het voor toekomstig gebruik.

## Inleiding

Dank u voor uw aankoop van het britebox lichttherapietoestel. Wij wensen u het allerbeste met uw behandelingen.

De britebox is specifiek voor de volgende behandelingen ontworpen en geproduceerd:

### 1. Huidverjonging, rosacea en telangiectasie (spinadertjes)

gebruik britebox rood (633nm) en infrarood (830nm)

Let op: Infrarood is niet zichtbaar voor mensen, maar met gebruik van een digitale camera kunt u zien en controleren of de infrarode LED's goed werken.

### 2. Acne

gebruik britebox rood (633nm) en blauw (415nm)

Mary Read Ltd waardeert altijd op- en aanmerkingen van klanten met betrekking tot haar producten en diensten, dus aarzelt u niet om contact met ons op te nemen... Dank u wel

## Aanbevolen gebruik

Voor alle bovengenoemde behandelingen wordt u aanbevolen om de britebox gedurende twee maanden 5 dagen per week 15 minuten lang te gebruiken (het tijdstip maakt niet uit). Dit is gelijk aan 40 sessies van 15 minuten (in totaal 10 uren).

De LED-panelen hebben een geschatte gebruiksduur van ongeveer 200 uren.

Voor huidverjonging, rosacea en telangiectasie raden wij aan om elke 4 tot 6 weken een aanvullende behandeling te nemen en vervolgens de 40 sessies elk jaar te herhalen.

Voor acnebehandelingen zult u behandelingen moeten herhalen afhankelijk van uw conditie.

De LED-behandelingen veroorzaken geen bijwerkingen.

De kosten van het stroomverbruik per behandeling bedragen minder dan 1 eurocent.

## Resultaten

Resultaten bij huidverjonging, rosacea en telangiectasie

De resultaten zullen binnen 4 tot 6 weken zichtbaar en voelbaar zijn en zullen gedurende 3 tot 6 maanden na afloop van de behandeling blijven verbeteren.

Resultaten van acnebehandelingen.

Er zal binnen 4 tot 5 weken een aanzienlijke verbetering merkbaar zijn, met maximale resultaten na 8 weken. Let wel dat uw conditie enigszins kan verergeren voordat er verbetering merkbaar is.

# Tafelstandaard

Voor behandelingen met de britebox tafelstandaard (ingesloten bij de britebox ) - Plaats de tafelstandaard op een hard oppervlak waar u de wilt gebruiken. Zet het toestel met het 'britebox' etiket aan de voorkant neer (afb. 1).

Klem de britebox los en open de twee panelen. Zorg ervoor dat de schakelaar onderaan het toestel zit (afb. 2). Plaats de britebox in de twee gleuven van de tafelstandaard en laat de britebox voorzichtig neerschuiven (zie afb. 3).

fig 1



fig 3

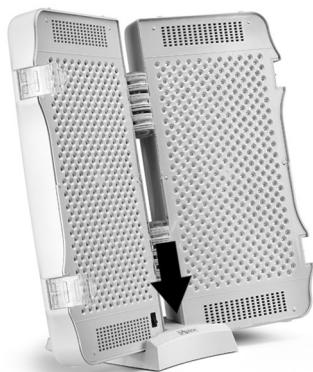
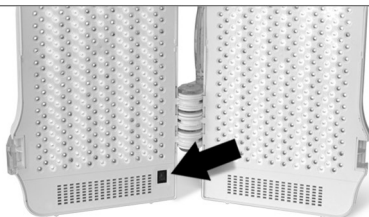


fig 2



Pak de voedingseenheid en verbindingkabel uit (zie afb. 4). Steek de ronde pijpstekker in de aansluiting aan de onderkant van de britebox (zie afb. 5). Steek de IEC-stekker in de voedingseenheid en sluit deze aan op de netvoeding (zie afb. 6).

Voor de bovengenoemde behandelingen wordt u aanbevolen om voor elke behandeling een scrub te nemen (zie bijgevoegde "RVB Regenerating scrub", 125ml). Zie [www.britebox-led.co.uk](http://www.britebox-led.co.uk) voor aankoop van RVB-producten.

Let op: Bij acnebehandelingen met de RODE en BLAUWE LED's is het zeer belangrijk dat u de bijgeleverde veiligheidsbril opzet. BLAUW licht (korte golfengte) is namelijk schadelijk voor uw ogen bij langdurige blootstelling.

De veiligheidsbril is niet nodig voor behandelingen met ROOD of INFRAROOD licht (tenzij u er de voorkeur aan geeft). Wellicht vindt u het gemakkelijker om de ogen te sluiten tijdens behandelingen.

fig 4



fig 5



fig 6



# U bent nu gereed voor uw eerste behandeling...

Zorg ervoor dat de LED-lichtbron ongeveer 20cm van het te behandelen oppervlak staat.

Zet de britebox aan door de schakelaar op de voorkant van het toestel in te drukken. De LED's gaan aan en de behandeling kan beginnen. De britebox gaat automatisch uit na 15 minuten. Dit is dan het einde van de behandeling. De ventilatoren gaan aan zodra de britebox de juiste temperatuur heeft bereikt.

Ontspan u 15 minuten lang en laat de britebox het werk doen...

Na elke behandeling wordt u aangeraden om een vochtinbrengende crème aan te brengen.

Kijk voor meer producten van Mary Read Ltd op [www.britebox-led.co.uk](http://www.britebox-led.co.uk)

## Onderhoud

1. Neem de stekker van het toestel altijd uit het stopcontact wanneer het toestel niet gebruikt wordt.
2. Neem de stekker van de britebox uit het stopcontact en laat het toestel afkoelen alvorens reiniging of onderhoud uit te voeren. (Het toestel bevat geen onderdelen die onderhoud vereisen.)
3. Maak de buitenkant van de kast schoon met een vochtige doek en gebruik alleen een droge doek om de LED-panelen schoon te maken.
4. Neem voor onderhoud contact op met de supportafdeling van Global Photonic op +44 (0)1949 838383

Let op:

Niet in de buurt van water of in vochtige omgevingen gebruiken.  
Alle ventilatoren en ontluchtungskappen uit de buurt van obstructies houden.  
Uitsluitend de bijgeleverde veiligheidsbril gebruiken.  
Uitsluitend de bijgevoegde voedingseenheid gebruiken.

## Garanties

Voor alle producten van Mary Read Ltd geldt een geld-terug-garantie van 60 dagen.

Voor de britebox geldt een garantie van 3 jaar op onderdelen en arbeidskosten.

## Problemen oplossen

In geval van technische problemen met de britebox dient u de onderstaande aanwijzingen te volgen.

Controleer of alle kabels goed aangesloten zijn en of de britebox aanstaat.

Als de britebox stroom afneemt (het aan-lampje brandt, (zie afb. 7.)) maar de LED-panelen branden niet, raadpleeg dan het foutlampje (rechterbovenpaneel (zie afb. 8)).

Als het foutlampje knippert, noteer dan het aantal flitsen (zie onderstaande tabel).

Als het foutlampje 2, 3 of 4 maal knippert, controleer dan of de luchtopeningen geblokkeerd zijn of gebruikt u het toestel misschien in een ruimte met een te hoge temperatuur? (boven 40 graden). In dit geval dient u het toestel in een ruimte met airconditioning of op een koeler tijdstip te gebruiken.

Aantal flitsen foutlampje op het rechterbovenpaneel (zie afb. 8).

2 flitsen	Rechterpaneel te warm (ventilatorstoring)
3 flitsen	Linkerpaneel te warm (ventilatorstoring)
4 flitsen	Timer te warm, ventilatorstoring of hoge omgevingstemperatuur
5 flitsen	Stroomvoeding te hoog voltage >25,5V
6 flitsen	Stroomvoeding te laag voltage <21,5V of overbelasting
7 flitsen	Interne fout of overbelasting

Als het foutlampje op het rechterbovenpaneel regelmatig om de seconde knippert, is de geschatte gebruiksduur van het toestel van 200 uren bereikt en presteert het niet langer volgens het ontwerp (het toestel inzenden voor onderhoud). Neem contact op met onze klantensupport op: +44 (0)1949 838383.



Als het foutlampje op het rechterbovenpaneel regelmatig om de tweede knippert, is de geschatte gebruiksduur van het toestel van 200 uren bereikt en presteert het niet langer volgens het ontwerp (het toestel inzenden voor onderhoud). Neem contact op met onze klantensupport op: +44 (0)1949 838383.

## Specificaties

Netvoeding 100 – 240V wisselstroom  
Max. stroom 2,5A

Werktemperatuur -5°C tot 35°C

Geen onderdelen die onderhoud vereisen

Let op: Alleen de bijgeleverde wisselstroom voedingseenheid gebruiken.

## Lichtopbrengst

Rood – golflengte 633nm (krachtopbrengst 8,4mW/cm<sup>2</sup>)  
Infrarood – 830nm (krachtopbrengst 24mW/cm<sup>2</sup>)  
Blauw – 415nm (krachtopbrengst 14,6mW/cm<sup>2</sup>)



## Testen en normen

Veiligheidsbeoordeling laagspanning (laagspanningsrichtlijn)

EN 60950-1: 2006

EMC

EN 61547:1995 AMD1: 2000

EN 55015:2006 AMD1: 2007

EN 61000-3-2: 2006

EN 61000-3-3: 1995 AMD1: 2001 AMD2: 2005

De britebox LED is niet geclassificeerd als medisch hulpmiddel.

# Klantensupport

Mary Read Ltd, Tythby Grange, Bingham, Nottingham, NG13 8GQ, Verenigd Koninkrijk

Tel: +44 (0)1949 838383

E-mail: [support@britebox-led.co.uk](mailto:support@britebox-led.co.uk)

## Auteursrecht:

Dit materiaal is auteursrechtelijk beschermd door Mary Read Ltd., en mag uitsluitend voor intern gebruik verveelvoudigd worden. Elke andere verveelvoudiging, deels of geheel, is verboden zonder de schriftelijke goedkeuring van Mary Read Ltd.

© 2009 Mary Read Ltd. Alle rechten voorbehouden.

# Istruzioni per l'uso

Leggete queste istruzioni prima di utilizzare l'apparecchio e conservatele per potervi fare riferimento in futuro.

## Introduzione

Vi ringraziamo di avere acquistato l'apparecchio per luce-terapia britebox e ci auguriamo che sarete soddisfatti dei risultati del trattamento.

britebox è stato progettato e prodotto specificatamente per i seguenti trattamenti:

### 1. Ringiovanimento cutaneo, rosacea e telangiectasia (vene a ragno)

Usate britebox rossi (633nm) e infrarossi (830nm)

Nota bene: i raggi infrarossi sono invisibili all'occhio umano, tuttavia usando una macchina fotografica digitale potrete vedere e controllare che i LED infrarossi funzionino correttamente.

### 2. Acne

Usate britebox rossi (633nm) e blu (415nm)

Mary Read Ltd apprezza sempre i commenti dei clienti sui suoi prodotti e servizi, quindi non esitate a contattarci... Grazie

## Uso raccomandato

Per tutti i trattamenti sopracitati si raccomanda di usare britebox per 15 minuti (a qualsiasi ora), per 5 giorni su 7 e per due mesi. Ciò corrisponde a 40 sedute di 15 minuti (10 ore in totale).

I pannelli LED hanno una durata prevista di circa 200 ore.

Per ringiovanire la pelle e per i casi di rosacea e telangiectasia, raccomandiamo un trattamento integrativo ogni 4 - 6 settimane e di ripetere poi le 40 sedute ogni anno.

Per quanto riguarda i trattamenti contro l'acne, dovrete controllare la vostra condizione e ripeterli quando necessario.

I trattamenti LED non comportano effetti collaterali.

Il costo del consumo elettrico per ogni trattamento è inferiore a 1 centesimo.

## Risultati

Risultati per ringiovanimento cutaneo, rosacea e telangiectasia

I risultati si vedranno e si sentiranno entro 4 - 6 settimane e i miglioramenti continueranno per 3 - 6 mesi dopo la fine del trattamento.

Risultati per il trattamento dell'acne

Un deciso miglioramento sarà visibile entro 4 - 5 settimane e raggiungerà l'effetto massimo dopo 8 settimane. Tenete presente che la vostra condizione potrà peggiorare leggermente prima che s'inizino a vedere dei miglioramenti.

## Supporto da tavolo

Per i trattamenti con il supporto da tavolo (incluso con britebox ), basta collocare il supporto stesso su una superficie rigida dove volete utilizzare britebox , con l'etichetta 'britebox' rivolta verso di voi (fig. 1).

Sganciate e aprite i due pannelli di britebox . Controllate che l'interruttore sia nella parte inferiore dell'apparecchio (fig. 2). Inserite quindi con attenzione britebox nelle apposite fessure del supporto (v. Fig. 3).

fig 1



fig 2

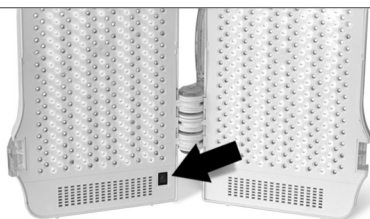
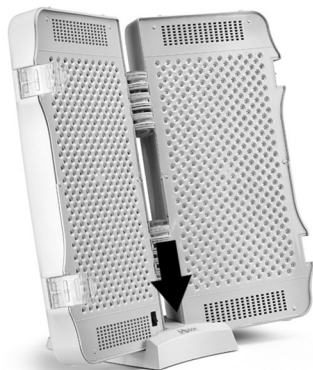


fig 3

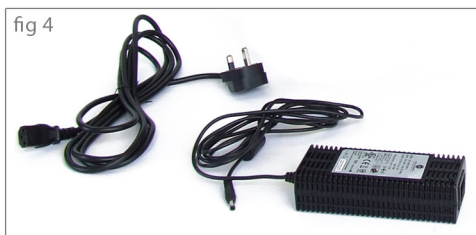


Togliete dalla confezione l'alimentatore di corrente e il cavo di collegamento (v. Fig. 4). Inserite il connettore cilindrico nella parte inferiore di britebox (v. Fig. 5). Inserite il connettore IEC nell'alimentatore e collegatelo all'elettricità di rete (v. Fig. 6).

Si raccomanda di far precedere i trattamenti per ciascuna delle condizioni sopradescritte da un'esfoliazione (v. l'esfoliante rigenerante RVB da 125ml qui accluso). V. [www.britebox-led.co.uk](http://www.britebox-led.co.uk) per acquistare i prodotti RVB.

Nota bene: per i trattamenti contro l'acne con LED ROSSI e BLU, è essenziale usare gli occhiali di protezione in dotazione, perché con l'andare del tempo la luce BLU (onda corta) è dannosa per gli occhi quando viene usata per periodi prolungati.

Gli occhiali non sono necessari per i trattamenti ROSSI e INFRAROSSI (a meno che non si preferisca usarli). Tuttavia, è generalmente più comodo tenere gli occhi chiusi durante i trattamenti.



## OK, ora siete pronti per il vostro primo trattamento...

La luce LED deve essere a circa 20 cm dall'area da trattare.

Accendete britebox premendo l'interruttore sulla parte anteriore dell'apparecchio. I LED si accendono e la seduta ha inizio. britebox calcola automaticamente il trascorrere di 15 minuti e poi si spegne. Questo segna la fine della seduta. Il ventilatore entra in funzione quando britebox raggiunge la temperatura d'esercizio.

Rilassatevi per 15 minuti e lasciate che britebox faccia effetto...

Dopo tutti i trattamenti si raccomanda di idratare la pelle.

Per altri trattamenti Mary Read Ltd, visitate [www.britebox-led.co.uk](http://www.britebox-led.co.uk)

## Manutenzione

1. Scollegate sempre l'apparecchio dall'elettricità di rete quando non è in uso.
2. Prima di ogni operazione di pulizia o manutenzione, staccate sempre la spina di britebox e lasciatelo raffreddare. (Non contiene parti che possano essere riparate dall'utente).
3. Pulite la parte esterna dell'apparecchio solo con un panno umido e usate solo un panno asciutto per pulire i pannelli LED.
4. Per la manutenzione, contattate il reparto assistenza di Mary Read Ltd al numero +44 (0) 1949 83 83 83

Nota bene:

Non utilizzate l'apparecchio vicino all'acqua o in ambienti umidi.  
Tenete tutte le aperture e i copriventola liberi da ostruzioni.  
Usate solo gli occhiali di protezione in dotazione.  
Usate solo l'alimentatore incluso

# Garanzia

Tutti i prodotti Mary Read Ltd hanno una garanzia di rimborso valida per 60 giorni.

britebox ha un garanzia valida 3 anni per ricambi e manodopera.

## Problemi e soluzioni

Se britebox presenta problemi tecnici, seguite le istruzioni riportate di seguito.

Controllate che tutti i cavi siano collegati bene e che il collegamento elettricità di rete/britebox sia in funzione.

Controllate che non sia saltato il fusibile nella spina di alimentazione.

Se britebox riceve elettricità (l'indicatore LED è acceso (v. fig. 7.)), ma i pannelli LED rimangono spenti, fate riferimento al LED di segnalazione errori (pannello in alto a destra (v. fig. 8)).

Se il LED lampeggia per segnalare un errore, prendete nota del numero di lampeggi (v. tabella sottostante).

Se il LED lampeggia 2, 3 o 4 volte, controllate se le aperture di sfianto sono coperte o se state usando il prodotto ad una temperatura ambiente elevata (oltre i 40°). In questo caso, utilizzatelo in un ambiente con aria condizionata o in un'ora più fresca della giornata.

Lampeggi d'errore del LED del pannello in alto a destra (v. fig. 8).

2 lampeggi	Temperatura eccessiva del pannello a destra (ventilatore guasto)
3 lampeggi	Temperatura eccessiva del pannello a sinistra (ventilatore guasto)
4 lampeggi	Temperatura eccessiva del timer, ventilatore guasto e temperatura ambiente elevata
5 lampeggi	Voltaggio eccessivo alimentazione >25,5 v
6 lampeggi	Voltaggio insufficiente alimentazione <21,5 v o carico eccessivo
7 lampeggi	Errore interno o carico eccessivo

Se il LED di segnalazione del pannello destro lampeggia a intervalli regolari di 1 secondo, significa che la durata d'esercizio ha superato le 200 ore e quindi le prestazioni non saranno quelle ottimali; l'apparecchio va quindi rinviato al centro assistenza per essere controllato. (Contattate il numero +44 (0) 1949 83 83 83).

fig 7



fig 8



## Specifiche tecniche

Tensione di rete 100 – 240V CA

Corrente max 2,5 A

Valore del fusibile della spina d'alimentazione 5A

Temperatura d'esercizio da -5°C a 35°C

Non vi sono parti che possano essere riparate dall'utente

Nota bene: usate solo l'alimentatore CA in dotazione.

## Resa luminosa

Rossi – lunghezza d'onda 633 nm (Potenza d'uscita 8,4 mW/cm<sup>2</sup>)

Infrarossi – 830 nm (Potenza d'uscita 24 mW/cm<sup>2</sup>)

Blu – 415 nm (Potenza d'uscita 14,6 mW/cm<sup>2</sup>)



## Test e standard

Valutazione di sicurezza relativa alla direttiva bassa tensione (LVD)

EN 60950-1: 2006

EMC

EN 61547:1995 AMD1: 2000

EN 55015:2006 AMD1: 2007

EN 61000-3-2: 2006

EN 61000-3-3: 1995 AMD1: 2001 AMD2: 2005

britebox LED non è classificato come dispositivo medico.

# Assistenza ai clienti

Mary Read Ltd, Tythby Grange, Bingham, Nottingham, NG13 8GQ

Assistenza telefonica: +44 (0) 1949 83 83 83

E-mail: [support@britebox-led.co.uk](mailto:support@britebox-led.co.uk)

## Diritti d'autore

Questo materiale è coperto dai diritti d'autore di Mary Read Ltd. e può essere riprodotto solo per uso interno. Tutte le altre riproduzioni, in tutto o in parte, sono vietate senza il consenso scritto di Mary Read Ltd.

© 2009 Mary Read Ltd. Tutti i diritti riservati.



